

# 住友化学 i - 農力だより

<http://www.i-nouryoku.com/index.html>

第90号 平成24年6月29日  
発行 住友化学(株) アグロ事業部  
お客様相談室 0570-058-669  
編集者 佐伯晴子  
発行責任者 南 圭三郎

## 目次

農家さん訪問記 (74) . . . . .	p. 1
住友化学アグログループ紹介 住化グリーン(株) . . . . .	p. 6
今月の肥料紹介 . . . . .	p. 7
今月のお奨め農薬 . . . . .	p. 8
今月のご相談から . . . . .	p. 9
お役立ちプチ情報 . . . . .	p. 10
農薬登録情報 . . . . .	p. 11
病虫害発生情報 . . . . .	p. 11
通販のご紹介 (日本エコアグロ(株)) . . . . .	p. 13
最近の「お・・美味しい!」 . . . . .	p. 14
編集後記 . . . . .	p. 15



イカル (アトリ科) とサラサドウダン (ツツジ科)  
富樫 信樹 画

## 農家さん訪問記(74)

# 逆転発想と創意工夫で創った“北限の桃”

今回の農家さん訪問記は、秋田県鹿角(かづの)市花輪で“北限の桃”を栽培している「由右衛門(よしえもん)果樹園」の田中順子さんご一家を訪問し、“北限の桃”の由来、おいしいももを作るための栽培技術などについていろいろとお話を伺いました。鹿角市は秋田県の最北東部、北東北3県のほぼ中央に位置し、北に十和田湖、南に八幡平の国立公園があります。

(取材日5月9日)

## 先を読んでの発想で“北限の桃”誕生!



田中順子さん

賢造さん

ももと聞いて夏の果物と考えた方は多いでしょう。また、ももが寒い秋田県北東部でできるのと思われた方も多と思います。

今回訪問した鹿角市は秋に収穫する“北限の桃”の産地です。“北限の桃”とは日本で一番遅い時期に出荷されることから名づけられ、JAかづのの登録商標“かづの北限の桃”にもなっています。

鹿角市のある花輪盆地は、中心を流れ

る米代川、大湯川、小坂川の流域（低地）には水田が多く、台地はりんごなどの樹園地や畑地になっています。今回訪れた「由右衛門果樹園」は台地の方にあります。

「由右衛門果樹園」は田中順子さん（57歳）、父親の賢造さん（81歳）、長男の大介さん（30歳）の家族3人で、ももとりんごの栽培をしています。

賢造さんはりんご農家の3代目です。賢造さんは小学生で父親と死別したため、早くから農業に取り組みました。鹿角地区では明治9年頃にりんご栽培が始まったそうですが、田中さんの家ではその少し後からりんご栽培を始めたそうです。

順子さんは8年間会社勤めをした後、およそ30年前に4代目後継者として就農しました。三姉妹の長女なので、幼い頃から後継者になることが期待されていたそうです。現在順子さんは、秋田県女性農業士と秋田県指導農業士（平成20年度認定）に認定されています。また、平成18年からは、JAかづの“北限の桃”生産部会副部会長の役職にも就いています。大介さんは8年位前に5代目後継者として就農しました。

3人の仕事の分担はおおよそ決まっていて、賢造さんは重要な技術ポイントのアドバイス、順子さんはももの栽培管理、大介さんは新しい果樹探しの一環としておうとうの試験栽培などです。

「由右衛門果樹園」の圃場は1箇所のみで3ヘクタールです。賢造さんは果樹栽培を効率よく行なうには圃場を1箇所にまとめることが必要と考え、数箇所に分散していた圃場を、広い面積が購入できた現在の場所に45年前に移したそうです。

3ヘクタールというのは、家族で果樹園を効率的に経営できる最大の面積とのこと。賢造さんの「圃場を広い面積で1箇所にする」という構想とその実行に将来の“北限の桃”作りに通じる先見性と実行力が垣間見えます。



満開の桃畑



賢造さん作の案内板

は鉾山で働く兼業農家が多かったためだそうです。

\*) 特別栽培農産物：その農産物が生産された地域の慣行的に行われている節減対象農薬及び化学肥料の使用状況に比べて、節減対象農薬の使用回数が50%以下、化学肥料の窒素成分量が50%以下の栽培方法で生産された農産物。

## 十分な調査と逆転の発想で目的を達成！

次に何故“北限の桃”を開発したのかを賢造さんに伺いました。

りんご栽培は、25kg 詰めの箱を何百箱も扱う重労働であること、また鹿角市地域では品種「ふじ」の収穫時期は11月ですが、冬の訪れが早い年には熟すのが間に合わずに収穫を放棄せざるを得ない場合があることなどの問題があり、種々の果樹を代替果樹として検討したそうです。

- ① ももは通常の包装が1箱約7kgで女性にも搬送が扱いやすい。
- ② ももの栽培管理作業が春から秋の暖かい季節が中心で、収穫時期も9月頃でほぼ終了する。
- ③ ももは主産地の出荷時期が終わった後（9月）になっても消費者の需要が見込める。
- ④ ももは保存が効かないため出荷時期の違う産地がリレーのように順番に市場に出荷しているが、9月中旬以降に出荷する産地はなく、産地間競争が避けられる。

などの検討結果で、代替果樹としてももが良いとの結論になりました。

ももの栽培検討を始めた頃に、「鹿角市の気候では栽培は無理、できても収穫は他産地より1ヶ月遅れになるから安値になるか、或いは売れないので、ももの栽培は諦めた方が良い」といったアドバイスを随分受けたそうです。

しかし、このようなことは検討済みで、遅い収穫時期がメリットになると考えて、ももの栽培技術を作り上げたとのこと。鹿角市の気候は内陸型気候に属し、年平均気温は約10℃、降水量は年間約1500mm、積雪期間は12月から3月までで、積雪量は約80cmです。年間最高気温と年間最低気温の差が非常に大きく、真夏には30℃になる日もあれば、冬にはマイナス20℃にまで冷え込む日もあります。また、1日の中でも日中と夜間の差が大きいです。

地域振興局の調査でも、ももとりんごの複合栽培は栽培管理作業のピークがうまくずれて、合理的な労力分配できることが確認されているそうです。忙しい時期が分散されますが、その分忙しい期間が長くなります。

栽培管理には整枝・剪定、受粉、摘花・摘果、袋かけ、草刈、施肥、防除など種々の作業がありますが、「栽培管理作業の年間スケジュールが決まっているので、一つの栽培管理作業が遅れると次の作業に影響が出るため、むやみに作業を遅らせることはできない」と順子さんは言います。



摘花作業

## 経験の積み重ねが重要！ 栽培技術のキーは剪定！！

賢造さんがももの栽培に取り組み始めた時は、それまで誰も栽培をしていなかった初めての取り組みだったので教科書が無く、手探り状態で試行錯誤しながら検討したそうです。結論として、おいしいももに必要なのは昼夜の温度差のある気候と適切な栽培管理ですが、ももの栽培技術で最も重要なのは剪定です。品種の特性を掴み、2～3年後の樹姿をイメージして剪定する必要があります。毎年樹姿が変わり、3年も経過すると全く樹形が変わるそうです。賢造さん、順子さんの剪定の特長は徒長枝を活かして、次の主枝に使うことを考える剪定法です。実を付けない枝は生長の勢いが強くなり過ぎるので、全体にバランスよく実が付くようにして枝の勢いを抑えます。以前、賢造さんは依頼されて果樹試験場などで剪定法の講師をしたそうです。

次に受粉作業を見学しました。今年は低温気味だったため芽出しは 10 日遅れでしたが、5月9日現在では3日遅れまで回復しているそうです。取材日はももが満開でした。

ももは花粉の多い品種（自家受粉する品種）と花粉の少ない品種があり、樹園地では花粉の多い品種と花粉の少ない品種を交互に植えてあります。受粉作業は花粉の少ない品種の実のつき難い部分（樹冠の端や高い部分）に行ない、花粉の多い品種には行ないません。適当な数の実をつけるための、これも栽培技術と思いました。

特別栽培についても聞きました。「由右衛門果樹園」では堆肥を多く施用しているのので、化学肥料は通常施用量の半分以下と少なく済むそうです。



農薬散布は基本的には病害虫の発生時期を予測したスケジュール散布ですが、病害虫の発生、特に病害発生の前兆に注意して、農薬の使用量を減らすようにしています。標準的な農薬の使用量は 32 成分ですが、特別栽培は半分（16 成分）以下の使用量です。農薬の付着をよくして効果を高めるため、農薬の散布は無風状態の夜明け直後から行なうそうです。



受粉作業光景

## 販売方法も多種多様

J A かつのの北限の桃生産部会の農家数は約 160 戸、栽培面積は約 60 ヘクタールだそうです。“北限の桃”という名は賢造さんが考え、当初は「由右衛門果樹園」のももだけに使用していましたが、現在は J A かつのが“かつの北限の桃”で商標登録し、北限の桃生産部会共通のブランドになっています。J A では糖度検査などをして、ブランドの維持に協力しています。

「由右衛門果樹園」は J A かつのの他、個人顧客、オーナー制度等へ販売をしています。個人顧客には“かつの北限の桃”を一度口にしてファンになったリピーターの方、おすそ分けでお土産としてもらって、そのおいしさの虜になった方などがいるそうです。“かつの北限の桃”の注文は先着順で受け付けていますが、注文が多すぎて断らざるを得ない状況になるそうです。以前は百貨店に納品したり、通信販売もしていましたが、収穫量以上の注文で対応しきれないので止めたそうです。



順子さんはお客さんのニーズに合わせて、主婦目線で梱包用の箱や近所に配ることを考えた 2 個用の紙袋などいろいろなサイズを用意しています。なお、オーナー制度には「由右衛門果樹園」を含めて鹿角市内の 7 果樹園が参加しているそうです（クロマンタ倶楽部（問合せ：鹿角市役所農政課）が果樹園を紹介しています）。



栽培管理に活躍する上部を除いた軽トラック

ももの価格は、もも 5kg とりんご 20kg が約 2000 円で同じということです。収穫量の違いもあるのでおおよそになりますが、10 アール当りの売上げはもも栽培の方が多くなるようです（統計資料では 10 アール当りのももの収穫量は 1500kg 前後（全国平均）、りんごの収穫量は 2300kg 前後（秋田県平均）です）。

## ももへの情熱！いつか観光農園へ

収穫時期には予約注文のお客さんとオーナー制度のお客さんの車で、果樹園内の駐車場は一杯になるそうです。秋田県内の仙北や秋田市内などからももを買い求めてたくさんのお客さんが訪ねて来られます。「人が溢れて大変だよ」と顔を合わせて笑う順子さんと大介さんです。収穫時期には手伝いのパートを 7～8 人雇いますが、順子さん達ご家族もお客さんの対応で手一杯になるそうです。

順子さんに農閑期の過ごし方について聞きましたが、冬季にもやることがいっぱいあって農閑期というものはないそうです。1年、365日毎日やるべき作業があるので、休みは雨の日と作業と作業の合間（ある栽培管理作業が終わって次の栽培管理作業を始める前）の何日間とのことです。趣味に割く時間もないとのこと。「苦勞が多い中で何かに成功した時の喜びがやりがいになるのよ」と順子さん。

今後について伺うと、順子さんは「楽しみながら続けていきたい。オーナー制度は既に始めていますが、いつか観光農園もやってみたい」と話され、その笑顔のなかにも経営者としてのまなざしが光っていました。お話を聞いていると、横にいる大介さんにも「ももへの情熱」と「チャレンジ精神」がしっかりと受け継がれているように感じられました。（鳥取・阿部）



入口から見た「由右衛門果樹園」

※ 今回の訪問は、元秋田県果樹試験場場長・弊社元技術顧問 水野昇先生にご紹介いただき実現しました。お世話になり、ありがとうございました。

[目次へ戻る](#)

住友化学アグログループ紹介

住化グリーン株式会社

芝生用殺虫剤

農林水産省登録 第22983号

# スピネアタック®

新発売！

この度、住化グリーン株式会社から2012年2月に芝生用殺虫剤として  
スピネアタック(有効成分スピネトラム 25%)が新発売されました！！



特長

芝生の3大害虫を防除します！

芝生の3大害虫である、シバツトガ・タマナヤガ・スジキリヨトウの防除に最適です。



シバツトガ幼虫



スジキリヨトウ幼虫



タマナヤガ幼虫

2つの効果で害虫退治！

薬剤が直接害虫に接触して防除する接触毒効果と薬剤を含んだ芝生をかじったり、食べたりする事によって防除する食毒効果で害虫を退治します。

すばやい効き目で使って安心！

薬剤に接触した害虫は速やかに摂食活動が停止し、芝生への食害影響を最小限に抑えます。

水に溶けやすい製剤です！

顆粒水和剤のため、粉立ちが少なく、水に溶けやすい製剤です。

適用害虫と使用方法

作物名	適用害虫名	希釈倍数	使用液量
芝	シバツトガ	5,000倍	0.3 / m <sup>2</sup>
	タマナヤガ スジキリヨトウ	10,000倍	

使用時期	本剤の使用回数	使用方法	スピネトラムを含む農薬の総使用回数
発生初期	2回以内	散布	2回以内



住化グリーン株式会社

東京都中央区八丁堀4丁目5番4号

電話 03 - 3523 - 8282

[目次へ戻る](#)

今月の肥料紹介 使用事例紹介-④

**SUPER SR COAT**

## 小麦用元肥一発肥料

### スーパーSRコート ムギ用077(L)

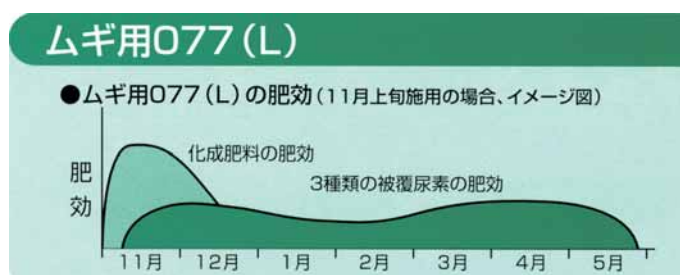
スーパーSRコートは、作物の生育に合わせて、化成肥料と被覆肥料を複数配合した元肥一発肥料です。栽培期間中、肥料がじっくりと安定して効いてきます。

また、強度に優れていますので、動力散布機やブロードキャスターでも施肥できます。今号では、麦用スーパーSRコート、「ムギ用077シリーズ」を紹介します。

#### 【ムギ用077シリーズの特長】

播種時期と、期待される肥効に応じて、L、M、Sの3銘柄を揃えています。

チッソ成分を高めた設計で、10aあたり30~40kgの少量で元肥一発栽培が可能です。



銘柄	N-P-K	容量	播種時期	特長
ムギ用077(L)	30-7-7	20kg	10月下旬 ~11月上旬	滋賀など播種時期が早く、生育後半の肥効が望まれる地域向けです。
ムギ用077(M)	30-7-7	20kg	11月中旬 ~11月下旬	最も標準的なタイプです。特に1~4月の肥効を高めています。
ムギ用077(S)	30-7-7	20kg	12月上旬 12月~中旬	九州など、播種時期が遅い地域向けです。特に12月後半~2月の肥効を高めています。

### ムギ用077(L)の試験結果

品種:ニシノカオリ 地域:中部地方 調査年:H24年  
慣行区を1とした場合の慣行区対比

調査日	2/10	3/14	5/24
茎・穂数	1.37	1.55	1.25
草丈	1.10	1.21	1.07
SPAD値 (葉緑素の数値)	1.11	1.08	0.95



左:慣行区 右:ムギ用077(L)区 H24/5/24の様子

#### 【農家コメント】(H24/5/24時点)

冬の間は色が濃く、見た目でも分かるくらい茎数が多かった。冬の差がそのまま現時点まで結びついている。穂数が多いので収量にも期待できそう。施肥量も、慣行品だと10aあたり2袋半必要だったが、ムギ用077(L)だと2袋で納まるのもありがたい。

スーパーSRコート ムギ用077(L)のお問い合わせはこちらまで・・  
住友化学株式会社 アグロ事業部 肥料営業部 電話:03-5543-5783

[目次へ戻る](#)

## 今月のお奨め農薬

### 施設の難防除害虫 コナジラミ類とアブラムシ類の防除に

## 微生物殺虫剤 ゴッツ A

コナジラミ類とアブラムシ類は生育阻害、葉・果実の白化などの吸汁害を起こし、すす病発生の原因となる甘露を排泄し、またウイルス病を媒介して施設栽培野菜類に大きな被害を引き起こす問題害虫です。また、一部の薬剤に対しては既に薬剤抵抗性を獲得していて難防除害虫になっています。(i-農力だより 2011年12月号でコナジラミ類被害と防除剤を紹介、2012年1月号でアブラムシ類被害と防除剤を紹介しています。)

ゴッツAは薬剤抵抗性のコナジラミ類とアブラムシ類にも高い殺虫効果のある、また作物および人、動物に安全性が高いお奨めの微生物殺虫剤です。

#### ○ゴッツA製品概要と特徴

- ・ゴッツAは日本国内の土壌から分離された昆虫病原性糸状菌ペキロマイセス テヌイペス (*Paecilomyces tenuipes*) の分生子 (孢子) を有効成分とする微生物殺虫剤です。
- ・施設栽培の難防除害虫であるコナジラミ類、アブラムシ類に対して高い防除効果があります。コナジラミ類の幼虫、蛹、および成虫に対して殺虫活性があります。
- ・害虫体表に付着したペキロマイセス テヌイペスの分生子から発芽した菌糸が害虫表皮 (クチクラ層) から侵入し、体内で増殖することによって害虫を死に至らせます。
- ・作物や人畜に安全性が高く、またツヤコバチ類、ハナカメムシ類、テントウムシ類等の天敵昆虫に対する影響の少ない薬剤です。IPM (総合的病虫害雑草管理) に適合した薬剤です。
- ・ゴッツAは天敵等生物農薬に該当する農薬ですので、有機JAS適合資材<sup>\*</sup>) として認められており、有機栽培に使用できます。また、特別栽培農産物<sup>\*</sup>) の生産では農薬の使用回数には数えなくてよい農薬です。

<sup>\*</sup>) 有機JAS適合資材：日本農林規格で有機農業への使用が認められている資材。

<sup>\*</sup>) 特別栽培農産物：その農産物が生産された地域の慣行的に行われている節減対象農薬及び化学肥料の使用状況に比べて、節減対象農薬の使用回数が50%以下、化学肥料の窒素成分量が50%以下の栽培方法で生産された農産物。

#### [上手な使い方]

- ・本剤散布の適温は15℃～28℃です。
- ・貯蔵中に分離することがあるので、容器をよく振って均一にしてから使用してください。
- ・本剤の有効成分は生菌なので、散布液調製後は放置せずに、できるだけ速やかに散布してください。
- ・散布後、本菌の虫体への侵入には高湿度条件を一定時間保つ必要があります。午後遅く、或いは夕方に散布を行い、翌朝まで施設内を高湿度状態に維持してください。(湿度100%で最も高い殺虫活性を示します)。
- ・コナジラミ類は葉裏に生息しているため、散布液が葉裏にかかるように十分量を散布してください。
- ・害虫の発生初期に散布を開始し、7日程度の間隔で3～4回散布してください。
- ・ゴッツAの効果に影響する薬剤があるので、混用薬剤およびゴッツA使用期間中に使用する薬剤の選定に注意してください。
- ・ミツバチに対して影響があるので、ミツバチの巣箱および周辺、受粉目的で放飼中の施設では使用をさけてください。本剤使用後は1日以上経過してからミツバチを放飼してください。養蜂が行なわれている地域では周辺への飛散に注意してください。
- ・蚕に影響があるので、桑畑周辺では桑葉にかからないように注意してください。

(鳥取)



[目次へ戻る](#)



今月のご相談から

## 水稻のカメムシ防除のポイントとは？

**Q 1.** 毎年、カメムシの加害により「斑点米」が発生し、等級落ちをして困っています。上手な防除方法を教えてください。

**A 1.** 斑点米を発生させるカメムシ類には「アカヒゲホソミドリカスミカメ」、「アカスジカスミカメ」、「オオトゲシラホシカメムシ」、「クモヘリカメムシ」、「ミナミアオカメムシ」、「ホソハリカメムシ」その他数種類がいます。

一般的にカメムシ類は、稲の出穂とともに水田に侵入し、加害（吸汁）を開始します。出穂～乳熟初期の初期加害は「しいな（未熟米）」や「くず米」となり、収量減の要因にはなりますが、収穫した米の品質にはあまり影響しません。一方、乳熟後期以降にカメムシに加害されると「斑点米」が発生し、米の品質低下につながります。従って、カメムシ防除の散布適期は以下ようになります。

**1 回目の散布**：穂揃い期～乳熟期（侵入してきた成虫の防除）

**2 回目の散布**：1 回目の 7～10 日後（ダラダラ侵入してくる成虫＋ふ化した幼虫の防除）

**3 回目の散布**：2 回目の 7～10 日後（さらに、ダラダラ侵入してくる成虫＋ふ化した幼虫の防除）

散布剤としては、ダントツ粉剤 DL、ダントツ H 粉剤 DL、ダントツ水溶剤、ダントツフロアブル、ダントツ粒剤、スミチオン粉剤 2 DL、スミチオン粉剤 3 DL、スミチオン乳剤、スミバッサ粉剤 20 DL、スミバッサ粉剤 50 DL、スミバッサ乳剤 75 などがあります。

散布回数を低減したい場合は、1 回目の散布にダントツ H 粉剤 DL を散布することで、2 回目の散布を省略することが可能です。ただし、例年カメムシの発生量が多く、被害が多い場合やカメムシが乳熟期以降も水田へダラダラ侵入してくる場合、さらに割れ籾の発生が多い場合は、追加散布の検討が必要になります。

**カメムシの密度低下に向けた環境整備も重要です！**

カメムシの成虫が水田に入る前の密度低下を狙って、水田周辺の畦畔・農道・休耕田・雑草地等の草刈をします。なお、草刈は出穂の 2 週間前までに終了することが重要です。出穂の間際に草刈をすると、行き場を失った成虫を水田に追い込み、かえって被害が増加しますので注意が必要です。

**Q 2.** ダントツ粒剤をカメムシ防除に使用する際の注意すべきことは何ですか？

**A 2.** ダントツ粒剤は、周辺に住宅地等があつて粉剤が使用しにくい場合に有効な薬剤です。散布時期は出穂期～乳熟期（出穂～穂揃い期を中心に）で安定した効果が得られます。粒剤の場合、薬剤が稲体内に吸収され効果発現するには約 2～3 日必要な為、**粉剤、液剤の散布時期よりも数日早めの散布がお奨めです。水深 3 cm 前後の湛水条件で散布してください。**本剤はカスミカメ類には比較的安定した効果が期待できますが、トゲシラホシ、オオトゲシラホシが主体の場合や、発生量が多くダラダラ発生する場合は、DL 粉剤や水溶剤での防除がお奨めです。さらに、状況に応じて追加防除を検討してください。なお、本剤散布後 4～5 日間は湛水状態を保ち、散布後 7 日間は落水、かけ流しはしないでください。

**Q 3.** 最近、ミナミアオカメムシの発生が多くなり大変困っています。ダントツ剤は効果が期待出来ますか？

**A 3.** ミナミアオカメムシは大型のカメムシなので、どうしても効果が甘くなります。有効成分（クロチアニジン）の含量が 0.5% になっている「ダントツ H 粉剤 DL」が比較的安定した効果を示します。



(小川)

[目次へ戻る](#)



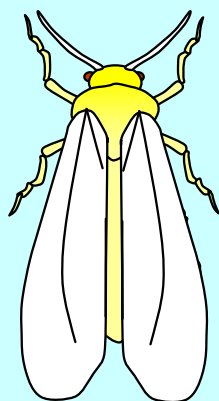
## お役立ちプチ情報

### どこが違う!!! (その3)

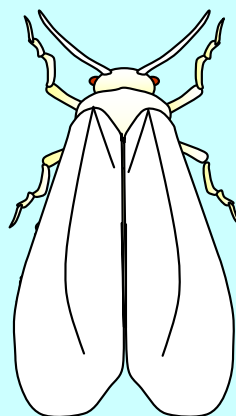
#### ○タバココナジラミとオンシツコナジラミ

コナジラミ類は多数の種を含みますが、現在、日本で農業害虫と考えられているのはミカントゲコナジラミ、ミカンコナジラミ、チャトゲコナジラミ、タバココナジラミ、オンシツコナジラミ等です。特に、タバココナジラミとオンシツコナジラミは重要な害虫です。以前はシルバーリーフコナジラミも重要な害虫とされていましたが、現在、この種はタバココナジラミの一種であり、タバココナジラミ・バイオタイプBとされています。オンシツコナジラミとタバココナジラミは共に重要な害虫ですが、タバココナジラミはオンシツコナジラミと比べて、殺虫剤による防除が困難です。オンシツコナジラミのつもりで殺虫剤を散布しても効果を示さないで、よく見るとタバココナジラミであったといったこともあります。特にタバココナジラミのバイオタイプQは殺虫剤に対する抵抗性を獲得しており、効果のある薬剤は限定されています。従って発生したコナジラミを防除するには、そのコナジラミがタバココナジラミかオンシツコナジラミかを見分けることは大変重要です。成虫は小さく、体長がタバココナジラミでは約0.8mm、オンシツコナジラミでは約1mmで、見分けるのが困難ですが、次の2つの相違点で見極めてください。

- 1) タバココナジラミでは翅がお尻から見ると葉面に対して屋根型に立ち上がっており、上から見ると両方の翅先が重なっていません。一方、オンシツコナジラミの方は葉面に対して平行で翅先が重なっています。
- 2) タバココナジラミは黄色い体をしており、指先でつぶすと黄色くなります。一方、オンシツコナジラミは特にこのようなことにはなりません。



タバココナジラミ

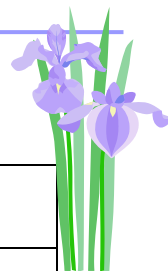


オンシツコナジラミ

(山脇)

[目次へ戻る](#)

## 農薬登録情報 6月13日の主な適用拡大の内容です



### 適用拡大

種類	薬剤名	変更点	作物	病害虫名	使用量ほか	
殺虫剤	アグロスリン水和剤	作物追加	はつかだいこん	アオムシ コナガ アブラムシ類 ヨトウムシ	1000～2000倍 100～300L/10a	収穫3日前まで 1回 散布

(阿部)

[目次へ戻る](#)

## 病害虫発生情報 6/8～18

### 茨城県

\* 6月18日 注意報 なし / ナシ黒星病

当社登録薬剤: アンピルフロアブル、ダコニール1000、ベンレート水和剤

詳細は: <http://www.pref.ibaraki.jp/nourin/byobo/>



### 群馬県

\* 6月14日 特殊報 茶及びさざんか / チャトゲコナジラミ

当社登録薬剤:

茶 : ダントツ水溶剤、ディアナSC、ランネート45DF

「さざんか」は樹木類に含まれますが、登録薬剤はありません。

詳細は: <http://www.pref.gunma.jp/07/p14210015.html>



### 千葉県

\* 6月13日 注意報 なし / ナシ黒星病

当社登録薬剤: アンピルフロアブル、ダコニール1000、ベンレート水和剤

\* 6月13日 特殊報 茶 / チャトゲコナジラミ

当社登録薬剤: ダントツ水溶剤、ディアナSC、ランネート45DF

詳細は: <http://www.pref.chiba.lg.jp/lab-nourin/nourin/boujo/index.html>



### 新潟県

\* 6月15日 注意報 なし(日本なし) / ナシ黒星病

当社登録薬剤: アンピルフロアブル、ダコニール1000、ベンレート水和剤

詳細は: <http://www.pref.niigata.lg.jp/bojo/yosatu24.html>

**愛知県**

\*6月15日 注意報 果樹(もも、なし、ぶどう、かき、かんきつ) / カメムシ類(チャバネアオカメムシ)

当社登録薬剤:

もも: アグロスリン水和剤、アディオン乳剤、スミチオン水和剤40、スミチオン乳剤、ダントツ水溶剤

なし: アグロスリン水和剤、アディオンフロアブル、アディオン乳剤、スミチオン水和剤40、スミチオン乳剤、ダントツ水溶剤、パーマチオン水和剤、ロディー水和剤、ベストガード水溶剤

ぶどう: ダントツ水溶剤

かき: アグロスリン水和剤、アディオン乳剤、サイアノックス水和剤、スミチオン水和剤40、スミチオン乳剤、ダントツ水溶剤、パーマチオン水和剤、ロディー乳剤

かんきつ: アグロスリン水和剤、アグロスリン乳剤、アディオン乳剤、ダントツ水溶剤、ピルク水和剤、ロディー乳剤

詳細は: <http://www.pref.aichi.jp/byogaichu/>

**大阪府**

\*6月13日 注意報 果樹全般(もも、うめ、かき等) / 果樹カメムシ類(チャバネアオカメムシ、クサギカメムシ、ツヤアオカメムシ)

当社登録薬剤:

もも: アグロスリン水和剤、アディオン乳剤、スミチオン水和剤40、スミチオン乳剤、ダントツ水溶剤

うめ: ダントツ水溶剤

かき: アグロスリン水和剤、アディオン乳剤、サイアノックス水和剤、スミチオン水和剤40、スミチオン乳剤、ダントツ水溶剤、パーマチオン水和剤、ロディー乳剤

その他の果樹は他県の情報等を参考して下さい。

詳細は: <http://www.jpnp.ne.jp/osaka/>

**兵庫県**

\*6月18日 注意報 稲 / イネ縞葉枯病(ヒメトビウンカが媒介)

当社登録薬剤:

ウンカ類: スミチオン粉剤2DL、スミチオン粉剤3DL、スミバッサ粉剤20DL、スミバッサ粉剤50DL、スミバッサ乳剤75、ダントツ水溶剤、ダントツ粒剤、ダントツ粉剤DL、ダントツH粉剤DL、ダントツフロアブル、パダントレボン粉剤DL、パダンバッサ粉剤DL、バッサ乳剤、バッサ粉剤30DL、ベストガード水溶剤、ベストガード粒剤、マラソン乳剤

ヒメトビウンカ: スミチオン乳剤

詳細は: <http://hyogo-nourinsuisangc.jp/chuo/bojo/index.htm>

**岡山県**

\*6月13日 特殊報 トルコギキョウ / トルコギキョウ葉巻病 (タバコナジラミによって媒介)

当社登録薬剤: ベストガード水溶剤

詳細は: [http://www.pref.okayama.jp/soshiki/kakuka.html?sec\\_sec1=239](http://www.pref.okayama.jp/soshiki/kakuka.html?sec_sec1=239)

**香川県**

\*6月13日 注意報 かき / カキ炭疽病

当社登録薬剤: ゲッター水和剤、パスポートフロアブル、ベンレート水和剤

詳細は: <http://www.jpnp.ne.jp/kagawa/>



☆適用内容を確認して、地域に適した薬剤をお使いください。

(小川)

[目次へ戻る](#)

## 新企画 第2弾! 通販のご紹介

## 日本エコアグロ株式会社

## パンチの効いた国産スパイス!

通販サイト【Web エコアグロ】からのお知らせ



気温が徐々に上昇し、反対に食欲が下降気味となるのが毎年この時期です。つつい冷たいものに目を向けてしまい、気がついたら体調を崩してはいませんか？

今回はお手軽にお使いいただける和歌山県産の実山椒ならびに粉山椒のご紹介です。これをお試しいただければ、きっと食欲もアップするでしょう！

## ♪【紀州の実山椒・卓上ミル付き】950円（税別・送料別）

和歌山県・有田産の「ぶどう山椒」を大変使いやすい卓上ミルとセットにしました。ミルのサイズは高さが約11cmと、食卓でもお台所でも邪魔にならないお手頃サイズです。

いつもの「麻婆豆腐」に一手間かけるだけで本格的なお店の味に大変身！引きたての爽やかな香りをご賞味あれ！！

【素材表示】グラインダー：セラミックス、本体：ソーダガラス

【内容量】実サンショ 10g

<http://item.rakuten.co.jp/nihon-ecoagro/10000011/>



## ♪【紀州の粉山椒・漆器セット】3,000円（税別・送料込）

この地域で栽培される良質の「ぶどう山椒」をお手軽にお楽しみいただける粉山椒に仕上げました。また、器として使用している

【紀州漆器】は日本三大漆器の一つであり、四百年以上の歴史を持つ伝統工芸品です。熟練の職人が伝統の蒔絵技法を用い、ひとつひとつ手作業で丁寧に仕上げました。

今回は【「香り山椒」&「柚子粉入り山椒」セット】および【「香り山椒」&「唐辛子入り山椒」セット】の2タイプをご用意いたしました。ギフトにも最適です！！

【内容量】何れのセットも7g×2本入となります。

<http://item.rakuten.co.jp/nihon-ecoagro/10000089/>

<http://item.rakuten.co.jp/nihon-ecoagro/10000090/>



商品に関するお問い合わせ：

東京都中央区八丁堀 4-5-4 日本エコアグロ(株) 通販担当 電話 03-3523-8280

[目次へ戻る](#)

# 最近の「お・・美味しい！」

弊社相談室から佐伯がお送りします  
最近の「お・・美味しい！」  
女性の目・主婦の目・はたまた酒呑み??の目(笑)で、  
毎月「これぞ！」というものを紹介します。  
どうぞお楽しみに♪♪♪

## 効果絶大！料理的？アロマ効果

先日、料理をしていて気付いたことがあります。そう、料理にはアロマ効果がある！と気付いてしまったのです。それは大量の「きのこ」を料理した時でした。きのこを袋から出した瞬間に、きのこの良い香りが「ぶわっ」とキッチン中に拡がったのですが、それがとても良い香りで、まるで森林の中に居るかのような感覚になりました。そう！きのこの香りがそのまま森林浴となり、思わずその香りの中で身を置きぼんやりとトリップしていましたが、はっ！と我に返り調理を始めました。調理といっても大量のきのこに厚切りベーコンを油で炒めて醤油を垂らす程度の簡単なもの。調理中も実はきのこ効果は続いていて、火が通った時のきのこの香りもまた良い香り（今度は美味しそう！）。森林浴+美味しそうな香りで、食べる前から十分満足してしまっていたのです。すごい！何というきのこ効果！



まさに  
森の香り〜♪

**料理は味だけでなく、こういった「香り」も大切な要素の一つですよ。**特に食欲の無い時にスパイス的な「香り」は絶大な効果があります。その代表格はやはり「カレー」でしょう。夏場の食欲の無い時や、調子がイマイチで食欲の無い時にカレーの香りがかぐと急に食欲が湧いてしま



食欲の無い時は  
やっぱりカレー！  
(社員食堂にて)

まうのは、本当に不思議です。カレーのすごいのは食欲の無い時だけではありません。たとえば、「今日は肉じゃがを作ろう」と思って帰路についたとします。でも、道すがら、どこかのお宅からカレーの良い香りが漂ってきってしまうと、たちまちその誘惑に負けてしまい「だめだ。今日はやっぱりカレーにしよ！」となってしまうのです。そういう意味でカレーの香りは最強かもしれません。また、私はたまねぎとか、にんにくの類が大好きなのですが、調理中にこれらを炒めるだけで幸せに

なってしまうので、「もう余計なコトをしなくて、炒めただけでもいいかも？」となってしまうようになります（危ない・・・！）。人を元気づけたたり幸せにする香り。そういった意味では、カレーもたまねぎも立派な「アロマ」と言えるでしょう。

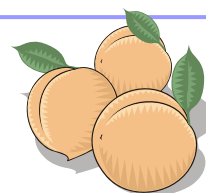
**アロマといえば、こんな香りもアロマになります。**たとえば淹れたてコーヒーの香り。私は毎朝、会社の給湯室でドリップコーヒーをゆっくりお湯で落としていただくのですが、このコーヒーを落としている時の香りの良さといったら・・・！コーヒーの香りに包まれると、慌しい朝でもゆっくりと仕事スイッチに切り替わることができて、仕事もはかどる気がします。ほんと、これもすごい効果です。それを言い出したら、「それじゃ、天麩羅を揚げている時の香ばしい香りも、街の赤提灯から漂ってくる焼き鳥の匂いもアロマになるんじゃない？」はい。正解。どんな香りもその人が何かを感じればアロマ効果に変わりないと私は思います。皆さんも、そんな「香り」見つけてみませんか？（佐伯）



コーヒーの香りもまた  
癒しなのです

[目次へ戻る](#)

## ～ 編集後記 ～



農家さん訪問記の取材で秋田県鹿角市で“北限の桃”を栽培する田中さんご一家をお訪ねしました。他産地の出荷が終わった後に遅れて出荷するという“北限の桃”の発想、に驚きました。逆転の発想です。当然非常においしいももという品質の裏づけがあって可能になったことですが、よくぞこのようなニッチなニーズを見つけ出して市場化したと感心します。

“北限の・・・”の言葉に誘発されて、バナナの北限を調べてみました。バナナの本産地はマレー半島とフィリピンで、紀元前5千年～1万年前頃に東南アジアで栽培化され、紀元前2千年前頃にはミャンマー、インド経由で東アフリカに伝わったと考えられています。西アフリカには15世紀頃、アメリカ大陸には16世紀頃に伝わりました。

バナナは熱帯植物で多年生の草です。強風の被害を受けやすく、仮茎(木のように見える部分)が倒れたり、折れたりします。栽培の適地は、台風圏外で、一年を通して平均的に熱帯気候の好天に恵まれているミンダナオ島などで、バナナ農園(バナナプランテーション)が多数あります。

商業生産されている“北限のバナナ”は台湾バナナと言われます。台湾の気候はバナナの生育に適した気候よりは寒く、フィリピンでは8ヶ月で収穫できるのに、台湾では12-13ヶ月もかかることもあるそうです。台湾バナナは、その分、促成栽培でなくじっくりと成長するため、味、香りが濃い品質のよいものが収穫できるそうです。

“北限の桃”の取材で田中さんの話にあったおいしい果実ができる気候と似ています。栽培技術と栽培にかかる労力で不利な環境(気候)を逆にプラスに活かすことは不可能ではないとあらためて感じました。

(鳥取)

今回はじめて“農家さん訪問記”の取材に行きました。取材が決まってからというもの、毎日緊張していましたが、訪問先の田中さんご家族とお会いした瞬間、みなさんの温かな笑顔に不安もどこかへ、とても楽しくお話を伺うことができました。ありがとうございました。

雨女の私は「初取材も雨？」と覚悟していましたが、天気も味方になってくれて、青空の下、桃の花も満開、鳥のさえずりを聴きながらの春爛漫、すてきな初取材になりました。

取材後、同行していただいた水野先生に鹿角を案内いただきました。縄文遺跡(ストーンサークル)・鉾山跡など、美しい里山に歴史が詰めこまれている鹿角。みちのくの風情に、どこものどかで心地よく、癒される場所ばかりでした。どこか時間もゆっくりと流れているようでした。



縄文遺跡近くにあった桜の木



縄文遺跡(ストーンサークル)

帰りの新幹線から東京駅に降り立ったとたん、速い人の流れにちょっととまどう私がいまして。一日前までこの流れの中にいた自分を不思議にも思いました。

まだまだ知らない日本の素敵な土地や人に出会えるのだろうと、今から次の取材が楽しみです。日頃から時間に流されず、景色や音などを感じる心・人とのつながりを大切にしたい。そんなきっかけになる取材でした。

(阿部)

次月号の - 農力だよりは  
7月31日(火)の発行予定です。  
どうぞお楽しみに!!

[目次へ戻る](#)